

# Delårsrapport

Januari-september 2010

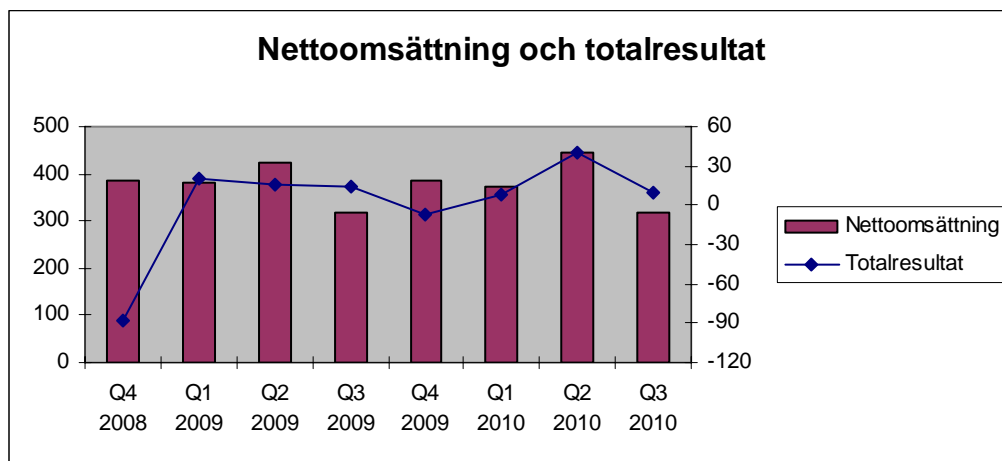
Org.nr 556089-5814

## Delårsperioden januari-september i korthet

- Nettoomsättningen ökade med 0,9 procent till 1 131,0 (1 121,3) MSEK
- Periodens rörelseresultat före av- och nedskrivningar förbättrades med 3,8 procent till 198,7 (191,5) MSEK
- Periodens nettoresultat efter skatt ökade med 106 procent till 78,8 (38,2) MSEK, vilket motsvarar 1 969 (954) SEK per aktie. Förändringen förklaras i första hand av att periodens resultat inte belastats med nedskrivningar på fastigheter, vilket var fallet under motsvarande period föregående år.
- Periodens totalresultat ökade med 9 procent till 54,0 (49,5) MSEK, vilket motsvarar 1 350 (1 239) SEK per aktie
- Kassaflödet från den löpande verksamheten minskade till 87,7 (144,2) MSEK, främst beroende på en minskning av rörelseskulderna.

## Tredje kvartalet i korthet

- Nettoomsättningen uppgick till 316,5 (316,6) MSEK.
- Periodens rörelseresultat före av- och nedskrivningar minskade med 9,1 procent till 48,9 (53,8) MSEK, beroende på att resultatet belastats med kostnader för satsningar på förbättrad tillgänglighet, bättre service och utvecklade kunderbjudanden.
- Periodens nettoresultat efter skatt minskade med 18 procent till 12,5 (15,3) MSEK, vilket motsvarar 313 (382) SEK per aktie, se vidare ovan.
- Periodens totalresultat minskade med 62 procent till 5,6 (14,6) MSEK, vilket motsvarar 139 (365) SEK per aktie, beroende på justering av tidigare gjorda avskrivningar på uppskrivningar av fastigheter.
- Kassaflödet från den löpande verksamheten uppgick till 42,0 (41,9) MSEK.



## ”Ett kvartal efter omregleringen - en konkurrensutsatt marknad i utveckling”

Resultatet efter tre kvartal är bättre än planerat. En bidragande orsak är att antalet besiktningar i år varit större än motsvarande period förra året samtidigt som antalet anställda minskat med drygt 200 personer.

Dessutom har våra blivande konkurrenter hittills etablerat sig i långsammare takt än förväntat. Det finns flera förklaringar till detta. Bland annat att omregleringen av besiktningsverksamheten drogs in i valrörelsen och därmed skapade osäkerhet, men också sent tillkomna regelverk som reglerar kompetenskrav och certifiering av besiktningspersonal.

Som ägare av utbildningsverksamheten Auto Academy tillåter de nya ackrediteringskraven inte att vi certifierar egen personal där, men genom att i oktober avyttra verksamheten till Training Partner skapade vi inte bara möjligheter för oss själva utan för samtliga besiktningsföretag att utbilda och certifiera personal där. Auto Academy är den enda organisationen som hittills ackrediterats för personcertifiering.

På grund av osäkerheten kring utbildnings- och certifieringsfrågorna uppstod brist på personal under sommaren och hösten, vilket tidvis har gjort att väntetiderna, framför allt i Stockholmsområdet, varit längre än normalt under denna period. Nu är vi åter igång med att rekrytera besiktningspersonal för att ersätta vakanser efter personal som slutar.

Vår kundundersökning visar att Bilprovningen har mycket nöjda kunder. Vi är måna om att så skall vara fallet även efter omregleringen och arbetar kontinuerligt för att kunna erbjuda kunderna ökad tillgänglighet, bättre service och utvecklade erbjudanden. Till exempel ersätter vi på sikt en del gamla otidsenligt stora stationer med mindre, specialiserade enheter som finns närmare kunderna. Under tredje kvartalet öppnades tre sådana nya enheter i Leksand, Södertälje-Bärsta samt Täby-Ella Gård. Dessutom utvecklar vi nya erbjudanden till marknaden. Vi skapar tjänster som ytterligare stärker vår roll i trafiksäkerhets- och miljöarbetet.

Vi kan konstatera att den nya omreglerade och konkurrensutsatta marknaden inte kommer att vara en praktisk verklighet förrän under 2011. Under den senaste tiden har vi dock kunnat skönja ökade aktiviteter från de nya aktörerna genom att de i ökande takt tecknat hyresavtal i fastigheter och rekryterar personal.

Vi ser fram emot denna konkurrens och att på marknadsmässiga grunder få visa vad verksamheten kan åstadkomma.

Stockholm 29 oktober 2010

**Magnus Ehrenstråhle**

Verkställande Direktör, AB Svensk Bilprovning

## Viktiga händelser under perioden

### Tredje kvartalet

Den 1 juli omreglerades marknaden för fordonsbesiktning innebärande att Bilprovningens monopol upphörde och att andra aktörer kan ansöka om ackreditering för att besikta fordon. Under perioden etablerade sig endast ett annat företag med en station utanför Stockholm.

Bilprovningen fortsatte arbetet med att anpassa sig till de nya marknadsförutsättningarna bland annat genom ett utökat tjänsteutbud och förändring av stationsstrukturen. Under perioden invigdes tre nya stationer i Leksand, Södertälje-Bårsta och Täby-Ella Gård.

### Tidigare under delårsperioden

Vid Bilprovningens årsstämma den 29 april omvaldes åtta av nio styrelseledamöter. Christer Berggren hade undanbett sig omval. Till ny styrelseledamot valdes Richard Reinius, kansliråd på Näringsdepartementet och styrelseledamot i Posten Norden AB samt Jernhusen AB.

Kundnöjdheten steg till 95 (94) procent bland privatkunderna och till 82 (81) procent bland företagskunderna. NKI-värdet (Nöjd Kund Index) bland privatkunderna ökade till 4,35 (4,30) och bland företagskunderna till 4,22 (4,19) av 5 möjliga.

## Verksamheten januari-september 2010

### Marknad

#### Obligatoriska och ej konkurrensutsatta produkter

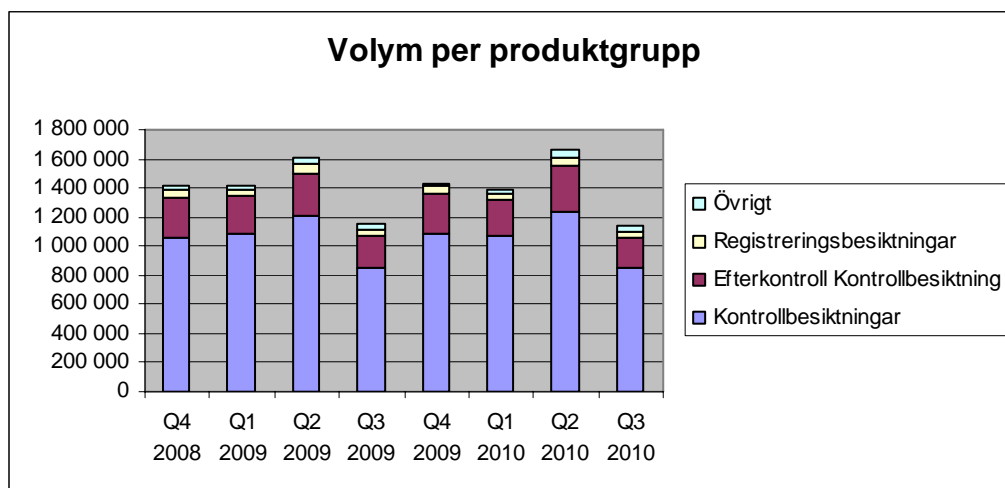
97,5 (97,5) procent av Bilprovningens nettoomsättning bestod av intäkter från obligatoriska och ej konkurrensutsatta produkter, det vill säga kontrollbesiktningar och registreringsbesiktningar. Omsättningen för denna verksamhet uppgick till 1 102,5 (1 092,8) MSEK. Marknadens storlek och utveckling påverkas förutom av det totala antalet fordon även av utrangeringar, nyförsäljning, förändringar i reglerna för inställelse till besiktning samt volymen direktimporterade fordon.

#### Frivilliga och konkurrensutsatta produkter

Resterande del av nettoomsättningen utgjordes av frivilliga och konkurrensutsatta produkter. Verksamheten bedrivs i dotterbolag och omfattar såväl besiktningsnära test- och kvalitetskontrolltjänster som skraddarsydda kundanpassade tjänster. Omsättningen för denna verksamhet uppgick till 28,5 (28,5) MSEK motsvarande 2,5 (2,5) procent av koncernens totala nettoomsättning.

### Produktion

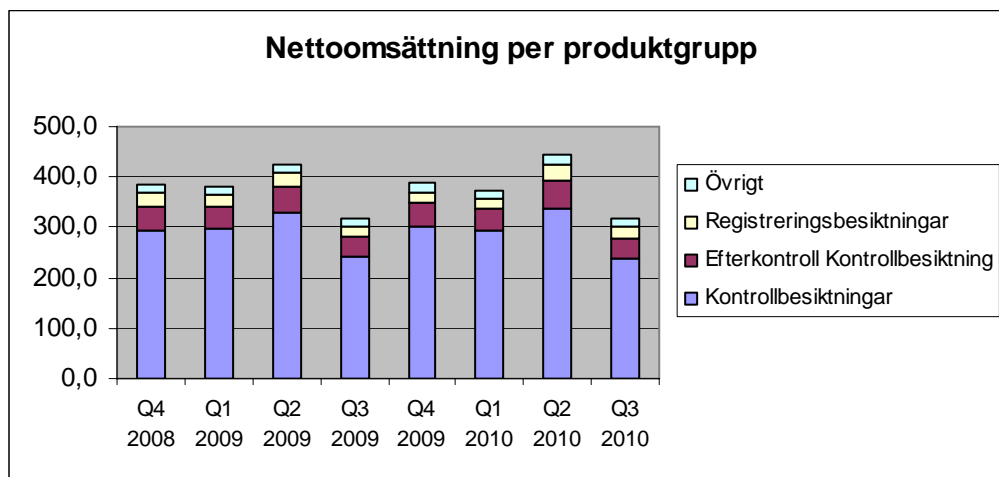
Den totala produktionsvolymen ökade med 0,4 procent till 4 185 172 (4 170 111) förrättningar. Kontrollbesiktningar inklusive efterkontroller svarade för 93,5 (93,9) procent av den totala produktionsvolymen. Fördelningen av produktionsvolym på produktgrupper kvartalsvis sedan fjärde kvartalet 2008 framgår av diagrammet Volym per produktgrupp nedan.



### Koncernens intäkter

Koncernens nettoomsättning ökade med 0,9 procent till 1 131,04 (1 121,29) MSEK, vilket förklaras dels av ökad efterfrågan som resulterat i större produktionsvolym dels av förändringar i produktutbudet.

Av nettoomsättningen avsåg 88,7 (89,6) procent intäkter från kontrollbesiktningar inklusive efterkontroller. Utvecklingen av nettoomsättningen per kvartal sedan fjärde kvartalet 2008 illustreras i diagrammet Nettoomsättning per produktgrupp nedan.



### Koncernens resultat

Rörelseresultatet ökade till 121,5 (62,1) MSEK. Förändringen förklaras i första hand av att resultatet inte belastats med nedskrivningar på fastigheter, vilket var fallet under motsvarande period föregående år.

Rörelsens kostnader minskade med 4,6 procent till 1 017,1 (1 066,6) MSEK. Personalkostnader svarade för 63,1 (62,2) procent av de totala rörelsekostnaderna och minskade med 3,2 procent till 642,1 (663,6) MSEK. Övriga rörelsekostnader ökade med 8,9 procent till 297,8 (273,5) MSEK. Kostnadsökningen avser satsningar på förbättrad tillgänglighet, bättre service och utvecklade kunderbudanden. Av- och nedskrivningar minskade till 77,2 (129,4) MSEK, huvudsakligen till följd av att ett antal rörelsefastigheter skrevs ned efter ny marknadsvärdering under motsvarande period föregående år. Någon marknadsvärdering har ej skett under perioden då det inte funnits indikationer på väsentliga förändringar av marknadsvärden på fastigheter. Årlig marknadsvärdering kommer att ske per 30 november 2010.

Finansnettot förbättrades till -0,1 (-0,4) MSEK.

Periodens nettoresultat ökade till 78,8 (38,2) MSEK. Skattekostnadens andel av resultatet före skatt minskade till 35,2 (38,2) procent. Minskningen förklaras av omvärderingen av fastigheter inte är skattemässigt avdragsgilla kostnader.

### Finansiell ställning och kassaflöden

Koncernens balansomslutning ökade till 1 400 (1 299) MSEK. Soliditeten stärktes ytterligare till 58,9 (56,2) procent jämfört med utgången av motsvarande period föregående verksamhetsår.

Nettolåneskulden förbättrades till -417,7 (-244,6) MSEK. Nettoskuldssättningsgraden förbättrades till -0,51 (-0,34). Att såväl nettolåneskuld som nettoskuldssättningsgrad var negativa innebär att de räntebärande tillgångarna översteg de räntebärande skulderna. Förbättringen av nyckeltalen berodde huvudsakligen på det fortsatta positiva kassaflödet från den löpande verksamheten.

Kassaflödet från den löpande verksamheten försämrades till 87,7 (144,2) MSEK, huvudsakligen beroende på en minskning av rörelseskulderna efter en tillfällig ökning vid årsskiftet. Kassaflödet från investeringsverksamheten förbättrades till -11,7 (-38,3) MSEK, genom minskade förvärv av immateriella anläggningstillgångar och avyttring av materiella anläggningstillgångar. Kassaflödet från finansieringsverksamheten uppgick till -13,1 (-18,3) MSEK.

Likvida medel uppgick till 617,0 (458,4) MSEK.

### Investeringar

Under perioden gjordes investeringar i materiella anläggningstillgångar med 12,9 (22,2) MSEK, huvudsakligen provningsutrustning. Investeringar i immateriella anläggningstillgångar gjordes med 7,1 (18,9) MSEK.

### Moderbolaget

Moderbolagets nettoomsättning ökade med 1,0 procent till 1 103 (1 093) MSEK, främst beroende på ökad produktionsvolym.

Rörelsens kostnader minskade med 4,9 procent till 1 011 (1 063) MSEK. Resultatet efter skatt förbättrades till 77,0 (34,7) MSEK.

Kassaflödet från den löpande verksamheten försämrades till 87,1 (137,0) MSEK, huvudsakligen beroende på en minskning av rörelseskulderna efter en tillfällig ökning vid årsskiftet.

Koncernens samtliga anställda finns i moderbolaget och redovisas nedan i avsnittet Medarbetare.

Moderbolagets nettoomsättning utgör 97,5 procent och dess rörelsekostnader 99,4 procent av koncernens nettoomsättning respektive rörelsekostnader. Då så stor andel av koncernen utgörs av moderbolaget redovisas i efterföljande finansiella tabeller endast uppgifter för koncernen.

### Organisation

Till följd av de nya förutsättningarna när det gäller marknad, regelverk och kompetenskrav infördes den 1 september en ny organisation för besiktningsingenjörer. Den nya organisationen innebär att utbudet av registreringsbesiktningar koncentreras till färre stationer än tidigare men fortfarande med en god geografisk täckning för fortsatt hög tillgänglighet och service för kunderna. Ändringen medför en minskning av antalet besiktningsingenjörer från 146 till 86. De som inte kunnat fortsätta som besiktningsingenjörer har erbjudits och accepterat jobb som besiktningstekniker.

### Medarbetare

I slutet av september framkom i samband med en internutredning misstanke mot en medarbetare om mutbrott och tjänstefel. Ärendet är överlämnat till åklagare och medarbetaren, som var placerad vid en av stationerna i Malmö, har valt att sluta i företaget.

Vid utgången av tredje kvartalet hade Bilprovningen 1 685 (1 909) anställda. Omräknat motsvarar detta 1 616 (1 826) heltidstjänster, vilket är en minskning med 193 personer sedan årets början respektive 210 personer sedan utgången av tredje kvartalet 2009. Medelantalet anställda under perioden omräknat till heltider uppgick till 1 712 (1 864) personer. Vid utgången av perioden var medelåldern 44,0 (44,5) år och andelen kvinnor och män var 8,3 (11,2) respektive 91,7 (88,8) procent.

### Prognos 2010

Bilprovningen lämnar ingen prognos för 2010.

### Transaktioner med närstående

Inga transaktioner har ägt rum mellan Bilprovningen och närstående som väsentligen påverkar företagets ställning och resultat.

### Ekonomisk utveckling tredje kvartalet 2010

Koncernens nettoomsättning under det tredje kvartalet var i princip oförändrad och uppgick till 316,5 (316,6) MSEK.

Rörelsens kostnader ökade med 0,4 procent till 293,5 (292,2) MSEK. Personalkostnaderna minskade med 2,9 procent till 178,4 (183,7) MSEK. Övriga rörelsekostnader ökade med 12,5 procent till 89,8 (79,8) MSEK. Främsta orsaken till detta är att outsourcing av bland annat IT-verksamheten medfört en förskjutning från personal- till övriga rörelsekostnader. Avskrivningar och nedskrivningar minskade till 25,2 (28,7) MSEK.

Resultat efter skatt försämrades till 12,5 (15,3) MSEK. Kassaflödet från den löpande verksamheten förbättrades till 42,0 (41,9) MSEK. Kassaflödet från investeringsverksamheten förbättrades till -5,1 (-7,8) MSEK. Kassaflödet från finansieringsverksamheten förbättrades till -2,5 (-5,2) MSEK.

### Väsentliga risker och osäkerhetsfaktorer

Bilprovningen utsätts genom sin verksamhet för såväl strategiska som operativa och finansiella risker. Under 2009 tillsattes ett särskilt ansvarsområde "Risk Management" som ansvarar för struktur på och styrning av det kontinuerliga riskhanteringsarbetet. Fortlöpande tillämpas processer för riskbedömning och riskhantering för att säkerställa att de risker som bolaget är utsatt för hanteras adekvat och inom fastställda ramar. Riskanalyser genomförs dels inom ramen för den löpande verksamhetsstyrningen som en del av det operativa ansvaret dels genom bolagsledningens regelbundet genomförda och omfattande översyner av risk och riskhantering.

Strategiska risker inom Bilprovningen hanteras av bolagsledningen och styrelsen bland annat genom omvärldsbevakning med fokus på faktorer som kan påverka såväl affärsvillkoren som kärnverksamheten. För närvarande har de flesta risker nära koppling till den förestående omregleringen och konkurrensutsättningen av fordonsbesiktningmarknaden och de förändringar som Bilprovningen sedan lång tid jobbar med för att anpassa bolaget till de förändrade förutsättningarna för affärsverksamheten.

Operativa risker handlar bland annat om ekonomiska och finansiella faktorer samt efterlevnad av lagstiftning och regelverk. Riskerna hanteras av organisationens olika enheter inom ramen för ordinarie verksamhet genom väl dokumenterade rutiner, tillförlitliga IT-system och tillfredsställande intern kontroll.

Koncernens finansiella verksamhet och dess risker hanteras centralt av moderbolagets ekonomistab. Riktlinjer och regler för hanteringen av finansiella risker finns för närvarande uttryckta i en placeringspolicy samt en kreditpolicy för kundkrediter. Översyn av dessa policyer sker årligen. Beslut om

upptagande av lån och lämnande av säkerhet fattas av styrelsen. Köp och försäljning i utländsk valuta förekommer i ytterst liten omfattning. Följande risker är mest aktuella:

- Ränterisker. En förändring i ränteläget får effekter dels på kostnaden för Bilprovningens långfristiga lån, dels på utvecklingen av marknadsvärdet på de finansiella placeringarna.
- Likviditets- och refinansieringsrisker. Huvuddelen av koncernens finansiella tillgångar är likvida, varför betalningsberedskapen är mycket god inför åtaganden inom ramen för koncernens femårsplan.
- Kreditrisker. I den finansiella verksamheten såväl som i kundfordringar och andra eventuella lånefordringar förekommer kreditrisker. I den finansiella verksamheten är det huvudsakligen fråga om kreditrisker på emittenter av värdepapper eller motpartsrisker i samband med transaktioner. Placeringspolicyn innehåller regler om lägsta tillåta kreditrating för såväl motparter som emittenter. När det gäller kreditrisker i kundfordringar framgår regelverket av koncernens kreditpolicy.

Bilprovningen hanterar ränterisker såväl som kreditrisker genom amortering av långfristiga lån samt mycket kort placeringshorisont på den finansiella tillgångssidan.

De risker som påverkar Bilprovningen samt hanteringen av dessa presenterades i årsredovisningen 2009 på sidorna 64-65 samt 97-98. Inga väsentliga förändringar har skett som ändrat de redovisade riskerna.

## Händelser efter periodens utgång

Den 1 oktober avyttrade Bilprovningen sin utbildningsverksamhet Auto Academy i Västerås till Training Partner. Sedan de nya kraven infördes i samband med omregleringen den 1 juli kan organisationer inte längre vara ackrediterade både för att besikta fordon och för att personcertifiera besiktningspersonal. Detta innebär att Bilprovningen inte längre kunde certifiera sin egen personal. Samtidigt var Auto Academy den enda aktör som ackrediterades för personcertifiering. Genom avyttringen säkerställde Bilprovningen inte bara sin egen personals kompetensutveckling och certifiering. Man bidrog också till att skapa en fungerande marknad och konkurrens genom att övriga aktörer därmed också kan certifiera sin personal hos en oberoende aktör.

## Redovisningsprinciper

Bilprovningens delårsrapport för januari-september 2010 är utformad i enlighet med IAS 34, Delårsrapportering och ÅRL 9 kap, Delårsrapport.

Från och med 1 januari 2010 trädde ett antal nya standarder och tolkningsuttalanden från IFRIC i kraft, vilket också beskrivits i årsredovisningen för 2009.

### *Reviderad IFRS 3 Rörelseförvärv*

Den reviderade standarden trädde i kraft den 1 juli 2009 och gäller räkenskapsår som påbörjas från och med detta datum och framåtriktat för förvärv från och med detta datum. Förändringarna avser hur redovisning ska ske bland annat avseende transaktionskostnader, villkorade köpeskillingar och successiva förvärv. Bilprovningen tillämpar dessa ändringar i IFRS 3 från 1 januari 2010 för nya förvärv efter tidpunkten för ikraftträdandet.

### *IAS 27 tillägg Koncernredovisning och separata finansiella rapporter*

Tillägget trädde i kraft 1 juli 2009 och gäller för räkenskapsår som påbörjas från och med detta datum. Tillägget medför följdändringar i IAS 27 avseende bland annat redovisning av förluster hänförliga till minoriteten samt hur förändringar i innehav ska redovisas då moderbolaget behåller eller förlorar ett bestämmande inflytande. Bilprovningen tillämpar ändringarna i IAS 27 från 1 januari 2010.

Övriga nya eller reviderade IFRS samt tolkningsuttalanden som trätt i kraft från årsskiftet har inte haft och bedöms inte komma att få någon effekt på Bilprovningens finansiella rapportering. Avseende IFRS 8 Rörelsesegment, har det bedömts att verksamheten endast omfattar ett rörelsesegment varför segmentsrapportering inte varit aktuellt. På grund av pågående omorganisation kommer ny prövning av segmentsindelning ske inför räkenskapsåret 2011.

Redovisningsprinciper och beräkningsmetoder är i övrigt oförändrade jämfört med dem som tillämpats i årsredovisningen för år 2009.

## Koncernens rapport över totalresultat

Belopp i kSEK	jul-sep 2010	jul-sep 2009	jan-sep 2010	jan-sep 2009	helår 2009
Nettoomsättning	316 463	316 573	1 131 038	1 121 290	1 508 680
Övriga rörelseintäkter	690	683	7 533	7 390	8 898
<b>Omsättning</b>	<b>317 153</b>	<b>317 256</b>	<b>1 138 571</b>	<b>1 128 680</b>	<b>1 517 578</b>
Övriga rörelsekostnader	-89 834	-79 829	-297 787	-273 529	-374 886
Personalkostnader	-178 417	-183 666	-642 071	-663 627	-948 577
Av- och nedskrivningar	-25 180	-28 693	-77 227	-129 432	-154 409
<b>Rörelseresultat</b>	<b>23 722</b>	<b>25 068</b>	<b>121 486</b>	<b>62 092</b>	<b>39 706</b>
Ränteintäkter och liknande resultatposter	1 267	509	3 146	4 460	4 946
Räntekostnader och liknande resultatposter	-996	-1 196	-3 230	-4 855	-5 165
<b>Finansnetto</b>	<b>271</b>	<b>-687</b>	<b>-84</b>	<b>-395</b>	<b>-219</b>
<b>Resultat efter finansiella poster</b>	<b>23 993</b>	<b>24 381</b>	<b>121 402</b>	<b>61 697</b>	<b>39 487</b>
Skatt	-11 492	-9 101	-42 651	-23 541	-21 510
<b>Periodens nettoresultat</b>	<b>12 501</b>	<b>15 280</b>	<b>78 751</b>	<b>38 156</b>	<b>17 977</b>
<b>Övrigt totalresultat</b>					
Omvärdering fastigheter, netto	-9 429	-926	-33 585	15 455	33 494
Skatt hänförlig till poster i övrigt totalresultat	2 480	243	8 834	-4 065	-8 808
<b>Periodens övriga totalresultat efter skatt</b>	<b>-6 949</b>	<b>-683</b>	<b>-24 751</b>	<b>11 390</b>	<b>24 686</b>
<b>Periodens totalresultat</b>	<b>5 552</b>	<b>14 597</b>	<b>54 000</b>	<b>49 546</b>	<b>42 663</b>
<b>Nettoresultat hänförligt till:</b>					
Aktieägare i moderbolaget	12 501	15 280	66 251	38 156	17 977
Nettoresultat per aktie efter skatt	313	382	1 969	954	449
Antal aktier vid periodens utgång	40 000	40 000	40 000	40 000	40 000

## Koncernens rapport över finansiell ställning

<b>Belopp i kSEK</b>	<b>30 sep 2010</b>	<b>30 sep 2009</b>	<b>31 dec 2009</b>
<b>TILLGÅNGAR</b>			
<b>Anläggningstillgångar</b>			
Immateriella anläggningstillgångar	28 966	29 479	29 707
Materiella anläggningstillgångar	639 477	683 222	704 722
Finansiella anläggningstillgångar	30 786	31 616	28 723
<b>Summa anläggningstillgångar</b>	<b>699 229</b>	<b>744 317</b>	<b>763 152</b>
<b>Omsättningstillgångar</b>			
Kortfristiga fordringar	83 355	95 885	69 651
Likvida medel	616 993	458 371	554 114
<b>Summa omsättningstillgångar</b>	<b>700 348</b>	<b>554 256</b>	<b>623 765</b>
<b>SUMMA TILLGÅNGAR</b>	<b>1 399 577</b>	<b>1 298 573</b>	<b>1 386 917</b>
<b>EGET KAPITAL OCH SKULDER</b>			
Eget kapital hänförligt till moderbolagets aktieägare	824 847	729 754	742 572
<b>Summa eget kapital</b>	<b>824 847</b>	<b>729 754</b>	<b>742 572</b>
<b>Långfristiga skulder</b>			
Långfristiga räntebärande skulder	25 000	32 496	32 552
Avsättningar för pensioner	187 653	191 188	192 001
Övriga avsättningar och skulder	26 424	29 360	30 007
Uppskjutna skatteskulder	26 443	15 379	27 597
<b>Summa långfristiga skulder</b>	<b>265 520</b>	<b>268 423</b>	<b>282 157</b>
<b>Kortfristiga skulder</b>			
Kortfristiga räntebärande skulder	10 066	13 076	10 337
Övriga kortfristiga skulder	299 144	287 320	351 851
<b>Summa kortfristiga skulder</b>	<b>309 210</b>	<b>300 396</b>	<b>362 188</b>
<b>SUMMA EGET KAPITAL OCH SKULDER</b>	<b>1 399 577</b>	<b>1 298 573</b>	<b>1 386 917</b>



## Rapport över förändring i koncernens eget kapital

Belopp i kSEK	Aktie- kapital	Omvärde- ringsreserv	Balanserade vinstmedel inkl årets resultat	Totalt eget kapital
<b>Ingående eget kapital 2009-01-01</b>	<b>40 000</b>	<b>167 641</b>	<b>455 124</b>	<b>662 765</b>
<i>Transaktioner med ägare</i>				
Utdelning avseende 2008			-4 864	-4 864
<b>Summa transaktioner med ägare</b>	<b>–</b>	<b>–</b>	<b>-4 864</b>	<b>-4 864</b>
Periodens nettoresultat			17 977	17 977
<i>Övrigt totalresultat</i>				
Omvärdering fastigheter		33 494	42 009*	75 503
Skatt hänförlig till poster i övrigt totalresultat		-8 808		-8 808
<b>Periodens övriga totalresultat</b>	<b>–</b>	<b>24 686</b>	<b>42 009</b>	<b>66 695</b>
<b>Utgående eget kapital 2009-12-31</b>	<b>40 000</b>	<b>192 327</b>	<b>510 245</b>	<b>742 572</b>
<b>Ingående eget kapital 2010-01-01</b>	<b>40 000</b>	<b>192 327</b>	<b>510 245</b>	<b>742 572</b>
<i>Transaktioner med ägare</i>				
Utdelning avseende 2009			-5 310	-5 310
<b>Summa transaktioner med ägare</b>	<b>–</b>	<b>–</b>	<b>-5 310</b>	<b>-5 310</b>
Periodens nettoresultat			78 751	78 751
<i>Övrigt totalresultat</i>				
Avskrivning på omvärdering		-33 585	33 585	0
Skatt hänförlig till poster i övrigt totalresultat		8 834		8 834
<b>Periodens övriga totalresultat</b>	<b>–</b>	<b>-24 751</b>	<b>33 585</b>	<b>8 834</b>
<b>Utgående eget kapital 2010-09-30</b>	<b>40 000</b>	<b>167 575</b>	<b>617 272</b>	<b>824 847</b>

\*) Förskjutning i samband med av – och nedskrivning av omvärderat belopp

## Rapport över koncernens kassaflödesanalys

Belopp i kSEK	jul-sep 2010	jul-sep 2009	jan-sep 2010	jan-sep 2009	helår 2009
<b>Den löpande verksamheten</b>					
Resultat efter finansiella poster	23 992	24 381	121 402	61 697	39 487
Justeringar för poster som inte ingår i kassaflödet	24 566	28 135	71 656	121 208	147 880
	<b>48 558</b>	<b>52 516</b>	<b>193 058</b>	<b>182 905</b>	<b>187 367</b>
Betald skatt	-12 813	-11 863	-41 416	-35 712	-2 665
<b>Kassaflöde från den löpande verksamheten före förändringar av rörelsekapital</b>	<b>35 745</b>	<b>40 653</b>	<b>151 642</b>	<b>147 193</b>	<b>184 702</b>
<i>Kassaflöde från förändringar i rörelsekapital</i>					
Ökning(-)/Minskning(+) av rörelsefordringar	5 593	-744	-10 650	807	5 459
Ökning(+)/Minskning(-) av rörelseskulder	706	2 039	-53 286	-3 829	58 436
<b>Kassaflöde från den löpande verksamheten</b>	<b>42 044</b>	<b>41 948</b>	<b>87 706</b>	<b>144 171</b>	<b>248 597</b>
<b>Investeringsverksamheten</b>					
Förvärv av immateriella anläggningstillgångar	-1 147	-5 000	-7 103	-18 947	-19 763
Förvärv av materiella anläggningstillgångar	-3 934	-2 798	-12 912	-22 183	-27 371
Försäljning av materiella anläggningstillgångar	-	-	8 321	2 835	2 839
<b>Kassaflöde från investeringsverksamheten</b>	<b>-5 081</b>	<b>-7 798</b>	<b>-11 694</b>	<b>-38 295</b>	<b>-44 295</b>
<b>Finansieringsverksamheten</b>					
Amortering av låneskulder	-2 538	-5 226	-7 823	-13 392	-16 075
Utbetald utdelning	-	-	-5 310	-4 864	-4 864
<b>Kassaflöde från finansieringsverksamheten</b>	<b>-2 538</b>	<b>-5 226</b>	<b>-13 133</b>	<b>-18 256</b>	<b>-20 939</b>
<b>Periodens kassaflöde</b>	<b>34 325</b>	<b>28 924</b>	<b>62 879</b>	<b>87 620</b>	<b>183 363</b>
<b>Likvida medel vid periodens början</b>	<b>582 568</b>	<b>429 447</b>	<b>554 114</b>	<b>370 751</b>	<b>370 751</b>
<b>Likvida medel vid periodens slut</b>	<b>616 993</b>	<b>458 371</b>	<b>616 993</b>	<b>458 371</b>	<b>554 114</b>

## Femårsöversikt

Belopp i MSEK	jan-sept	jan-sept	2009	2008	2007	2006	2005
	2010	2009					
Nettoomsättning	1 131,0	1 121,3	1 508,7	1 516,1	1 525,7	1 527,7	1 485,9
Rörelseresultat	121,5	62,1	39,7	-248,6	72,3	71,7	107,4
Resultat efter finansiella poster	121,4	61,7	39,5	-279,0	61,5	68,0	102,6
Nettoresultat	78,8	38,2	18,0	-203,5	37,7	47,7	72,5
Nettoresultat per aktie, SEK	1 969	954	449	-5 088	942	1 192	1 812
Totalresultat	54,0	49,5	42,7	-35,9	37,7	47,7	72,5
Totalresultat per aktie, SEK	1 350	1 239	1 067	-897	942	1 192	1 812
Rörelsemarginal, %	10,7	5,5	2,6	-16,4	4,7	4,7	7,2
Vinstmarginal, %	10,7	5,5	2,6	-18,4	4,0	4,4	6,9
Räntabilitet på eget kapital**, %	7,5	-29,5	2,6	-29,8	5,5	7,4	12,2
Räntabilitet på sysselsatt kapital**, %	10,3	-27,1	4,8	-24,9	9,2	8,8	13,0
Soliditet, %	58,9	56,2	53,5	52,6	52,0	50,0	46,4
Nettoskuldssättningsgrad	-0,51	-0,34	-0,46	-0,21	-0,16	-0,15	-0,23
Räntetäckningsgrad	38,59	13,71	8,19	-5,05	3,35	5,62	8,19
Investeringar	20,0	74,5	47,1	114,3	149,4	149,2	143,1
Kassaflöden från den löpande verksamheten före förändring av rörelsekapitalet	151,6	147,2	184,7	187,0	183,8	132,1	160,0
Kassaflöden från den löpande verksamheten	87,7	144,2	248,6	174,5	177,6	98,1	151,1
Medeltalet anställda	1 712	1 864	1 851	1 959	2 021	2 016	2 047
Omsättning per anställd, kSEK	661	602	851	774	755	758	726

## Kvartalssiffror

Belopp i MSEK	Juli-sept	apr-jun	jan-mar	okt-dec	jul-sep	apr-jun	jan-mar	okt-dec
	2010	2010	2010	2009	2009	2009	2009	2008
Nettoomsättning	316,5	443,1	371,5	387,4	316,6	424,3	380,4	384,5
Rörelseresultat	23,7	73,0	24,8	-22,4	25,1	11,0	26,1	-338,6
Resultat efter finansiella poster	24,0	73,0	24,4	-22,2	24,4	11,1	26,2	-350,4
Nettoresultat	12,5	51,2	15,1	-20,2	15,3	3,1	19,8	-256,3
Nettoresultat per aktie, SEK	313	1 279	377	-504	382	78	494	-6 407
Totalresultat	5,6	40,8	7,6	-6,9	14,6	15,2	19,8	-88,5
Totalresultat per aktie, SEK	139	1 020	190	-172	365	380	494	-2 213
Rörelsemarginal, %	7,5	16,5	6,7	-5,8	7,9	2,6	6,9	-88,1
Vinstmarginal, %	7,6	16,5	6,6	-5,7	7,7	2,6	6,9	-91,1
Räntabilitet på eget kapital*, %	1,5	6,5	2,0	-2,7	2,1	0,4	2,9	-36,3
Räntabilitet på eget kapital**, %	7,5	8,1	1,8	2,6	-29,5	-31,2	-26,6	-29,8
Räntabilitet på sysselsatt kapital*, %	2,4	7,3	2,6	-2,2	2,7	1,3	3,2	-34,8
Räntabilitet på sysselsatt kapital**, %	10,3	10,5	4,3	4,8	-27,1	-29,0	-24,4	-24,9
Soliditet, %	58,9	58,3	55,4	53,5	56,2	55,4	53,0	52,6
Nettoskuldssättningsgrad	-0,51	-0,47	-0,48	-0,46	-0,34	-0,30	-0,27	-0,21
Räntetäckningsgrad	25,09	67,03	22,65	-33,76	21,39	14,6	10,23	-18,60
Investeringar	5,1	11,1	3,7	6,0	7,6	12,8	20,7	35,0
Kassaflöden från den löpande verksamheten före förändring av rörelsekapitalet	35,7	81,9	34,0	37,5	40,7	64,5	42,1	54,9
Kassaflöden från den löpande verksamheten	42,0	23,7	22,0	104,4	41,9	45,5	56,7	52,4
Medeltalet anställda	1 643	1 688	1 732	1 812	1 838	1 871	1 883	1 929
Omsättning per anställd, kSEK	193	262	214	214	172	227	202	199

\*) Beräknad för aktuellt kvartal

\*\*) Beräknad för de senaste fyra kvartalen

Denna rapport har ej blivit föremål för granskning av bolagets revisorer.

Stockholm den 29 oktober 2010

**Magnus Ehrenstråhle**

Verkställande direktör

**Kommande rapporttillfällen**

Bokslutskommuniké 2010  
Årsredovisning 2010  
Årsstämma 2011

15 februari 2011  
mars 2011  
13 april 2011

**Kontaktinformation**

**Magnus Ehrenstråhle**

VD

tel: 08-759 21 11

mob: 0708-20 04 02

e-post: [ceo@bilprovningen.se](mailto:ceo@bilprovningen.se)

**Lotta Löfgren**

Ekonomidirektör

tel: 08-759 21 27

mob: 0736-88 21 27

e-post: [lotta.lofgren@bilprovningen.se](mailto:lotta.lofgren@bilprovningen.se)

**Cecilia Blom Hesselgren**

Informationschef

tel: 08-759 22 79

mob: 0706-87 03 66

e-post: [cecilia.blom.hesselgren@bilprovningen.se](mailto:cecilia.blom.hesselgren@bilprovningen.se)

Bilprovningens finansiella rapporter publiceras på Bilprovningens hemsida [www.bilprovningen.se](http://www.bilprovningen.se).

## Definitioner

### Nettoskuldsättningsgrad

Netto räntebärande skulder dividerat med eget kapital inklusive minoritetsintresse. Negativ nettoskuldsättningsgrad innebär att kortfristiga placeringar överstiger räntebärande skulder

### Netto räntebärande skulder

Räntebärande skulder minus räntebärande tillgångar

### Omsättning per anställd

Nettoomsättning dividerat med medeltalet anställda omräknat till heltider

### Räntabilitet på eget kapital

Årets resultat i procent av genomsnittligt eget kapital

### Räntabilitet på sysselsatt kapital

Resultat efter finansiella poster plus finansiella kostnader i förhållande till genomsnittligt sysselsatt kapital

### Räntetäckningsgrad

Resultat efter finansiella poster med tillägg för räntekostnader och liknande poster dividerat med räntekostnader och liknande poster

### Rörelsemarginal

Rörelseresultat i procent av nettoomsättning

### Soliditet

Eget kapital inklusive minoritet dividerat med balansomslutning

### Sysselsatt kapital

Balansomslutning minus icke räntebärande skulder och avsättningar

### Vinstmarginal

Resultat efter finansiella poster i procent av nettoomsättning

### Koncernen

Bilprovningen ägs till 52 procent av staten och resterande del av ett antal intresseorganisationer. Koncernen består av moderbolaget AB Svensk Bilprovning och tre helägda dotterbolag. Bilprovningen erbjuder tjänster för att öka kunskapen om och förbättra fordons trafiksäkerhet, miljöpåverkan och driftsekonomi, såsom till exempel kontrollbesiktning, registreringsbesiktning, Bildiagnos och Extra bromskontroll. Huvudverksamheten bedrivs i moderbolaget.